

EVA BJÖRKANDER-MANNHEIMER

Mödrar och döttrar i 1880-talets Göteborg

*1880-talet var en brytningstid
mellan ett traditionellt och ett nytt
kvinnoliv, mellan mödrar och döttrar. En brytnings-
tid som ännu utspelas inom ett gemensamt 'socialt rum', en
stad, där kvinnokulturen var en levande och livsnödvändig reali-
tet. Mer än den formella emancipationskampen var det
sexualiteten som bröt banden mellan mödrar och
döttrar och försvagade det kvinnliga kultur-
inflytandet över det då framväxande
moderna samhället.*

För ungefär 100 år sedan sätts två proces-
ser i rörelse på allvar som har stort sam-
band med varandra. Jag tänker då dels på
den organiserade kvinnorörelsen dels på
urbaniseringen, förvandlingen, eller som
Elias Cornell skulle säga, desurbanisering-
en, upplösningen av stadsrummet.

Det är framför allt from 1880-talet som
invandringen till städerna når en omfatta-
ning som definitivt börjar bryta ner den
traditionella borgerliga stadskulturen och
samma årtionde sker den första organisering-
en av kvinnor i renodlade kvinno före-
ningar vilket utgjorde det manifesta uttry-
cket för att kvinnors levnadsvillkor föränd-
rats respektive var på väg att förändras på
ett djupgående sätt.

Av flera skäl är den första urbaniserings-
fasen 1880–1914 en period som har flera
beröringspunkter med vår egen tid, inte
bara därför att vi återigen närmar oss ett
sekelskifte, utan också därför att den tidens
frågeställningar, sätt att definiera problem,
motsättningar etc äger stor aktualitet.
1880-talet markerar det moderna genom-
brottet i Sverige, det årtionde då livsfor-
merna börjar anta det slags komplexitet
och medvetenhet som vi förknippar med
den moderna människans. 1980-talet be-
finnar sig så att säga i andra ändan av

denna problematik, i nödvändigheten av
att återbörda de mänskliga livsformerna
till mer enkla och integrerade kulturmön-
ster.

Vi skulle kunna betrakta den första ur-
baniseringsfasen som ett genialt historiskt
ögonblick då Traditionen är på väg att
upplösas som socialiserande och kontrolle-
rande makt samtidigt som Strukturen, det
moderna samhällets självgenererande och
storskaligt abstrakta makt inte trätt i dess
ställe. Ett mellanrum i centralmaktens he-
gemoni råder vid denna tid, som medger
ett ovanligt stort utrymme för det specifikt
mänskliga och den sociala frågan, för män-
niskan som människa att sticka ut huvudet
och överskrida givna former *men* med män-
niskan och hennes potentialer och kvalitéer
som måttstock.

Den begynnande anhopningen av män-
niskor från skilda kulturella miljöer, inte
bara landsbygds- och traditionell stadsbe-
folkning utan också helt nya urbana skikt
– arbetarklass, tjänstemannaskikt, kultur-
intelligenta osv – den ökande sociala tät-
heten i de större städerna, medför sociala
problem och socialt kaos, som inte längre
kan lösas innanför den patriarkala ord-
ningen. Det gamla Sverige – 'gubben Sve-
rige' – är redan utmanat och satt i gung-



Kungstorget i Göteborg på 1880-talet. Foto Göteborgs historiska museum.

ning av marknadsekonomi, industri, socialistiska idéer och fackföreningar, individualism och kvinnornas/döttrarnas första steg utanför Hemmets väggar. Traditionen börjar mista sin makt, 'gammal visste inte alltid bäst' i en tid som började luta framåt i stället för som dittills bakåt. 1880-talets 'Unga Sverige', tidens radikaler och kulturintelligentia, kvinnliga och manliga, hade börjat göra uppror mot gamla konventioner, normer, regler *men* innanför ett språk och medvetande som är genomhumaniserat, som ännu inte ersatt mänsklig konkret verklighet, moral, etik, vision med maskinens 'språk' eller storskaliga strukturer och begrepp. Tidens evolutionism, i synnerhet Spencers utvecklingsläror, medgav stor betydelse åt den enskilda människans ansvar för den sociogenetiska koden, för vilka sociala, kulturella och mänskliga kvalitéer, som skulle vidareutvecklas, förfinas och föras vidare.

Detta sätt att tala och tänka som ännu hade den ansvariga människan som sitt centrum var självklart och naturligt därför att självhushållningen ännu präglade vardagslivet, därför att stad och land, kvinnlig och manlig kultur ännu befann sig i balans och *synligt* beroendeförhållande till varandra.

Modern och staden

Självhushållningsekonomin består ännu i hög grad vid denna tid. Ännu hade inte de tekniska försörjningssystemen utvecklats utan de enskilda hushållen liksom de offentliga institutionerna var helt beroende av tungt och energikrävande mänskligt arbete, av mänsklig produktivitet och hantverk. Kommunal vattenledning (från Delsjöarna) fick exempelvis göteborgarna visserligen redan 1871 och i de nybyggda husen under seklets sista decennier ledades

vattnet direkt in i hushållen. Tidigare hade man hämtat vatten vid något av de 15 vattenposter som upprättats runtom staden 1860 eller vid gårdspumpen i det egna kvarteret. Med vattenledningen kom också slask och avloppsrör, vilket befriade gårdarna från många olägenheter och med landshövdingehusen kom vedspisen och ungefär samtidigt började man använda gas i hushållen. Om än alltså hushållsteknologin under denna fas genomgår förändringar utgör ännu vattnet och elden i relativt 'vild' form basala aspekter av vardagslivet. (Inte förrän från 1920-talet får de flesta hushåll elektrisk belysning och uppvärmning).

Även om staden utan tvivel har initiativet i utvecklingen befinner sig stad och land ännu i direkta och närande kontakter av stor omfattning. Via regelbundna marknader, täta torgdagar med människor, hästar, vagnar som packade sillar på stadens många torgplatser hölls kontakterna mellan stads- och lantbefolkning vid liv. De förmögna förses med livsmedel från sina landerier och de invandrade lantproletärerna för med sig sina näringar in i arbetarstadsdelarnas småskaliga träbebyggelse. De håller husdjur – får, getter, hästar – i uthusen, odlar upp marken runt stadsdelen, men för också med sig seder och vanor, samarbete, fester, hög social integration och närhet.

Hästar drar spårvagnar och vagnar, dess spillning och dofter, tillsammans med lekande barn dominerar gatubilden. Med den ännu höga självhushållningsgraden består också den livshållning som bygger på vissheten om att det egna *ansvaret är absolut*. 'Vi var absolut hänvisade till varandra. Klara sig. Eller gå under.' Det fanns inga alternativ, inga flyktvägar och de sociala nischer för till hälften genomförd undergång eller missanpassning eller individuell ensamhet som vi idag är så tillvända, fanns inte. Var och en var del i en större helhet, inte längre endast den organiska naturens utan alltmer de sociala kollektiven och sammanhangen. Stadens rytm var ännu människans, naturens och kulturens.

Den höga självhushållningsgraden ger också kvinnorna, såväl de arbetande som de sk 'sysslösa borgarkvinnorna' en avgörande och central betydelse direkt i hushållens och stadens vardag men också indirekt i tillvaron som helhet.

Även om det är borgarklassens män som kontrollerar och formar urbaniseringen, 'bygger' staden, och även om kvinnorna i mycket liten utsträckning använder sig av sin kommunala rösträtt, erhållen 1862, så är det inte helt orimligt att säga, att kvinnor under denna tid utövade större inflytande kulturellt och socialt än vad dagens kvinnor gör. Detta förhållande är baserat på dels det faktum att tillvaron utgjordes av ett överskådligt, konkret 'socialt rum', en stad som ännu inte perforerats av samhälleliga strukturer, dels på det faktum att så länge hemmen var platser för livsnödvändig produktion bevarade kvinnorna en avgörande position just genom att vara hemmens centra och symboliska gestalter. Vid denna tid spelade dessutom det borgerliga Hemmet en starkare roll än eljest just beroende på det 'mellanrum' jag tidigare talat om, mellan Traditionens och Strukturens makt. Det borgerliga Hemmet som historiskt rum utgjorde övergången mellan den medeltida staden och det moderna samhället som kulturbärande 'rum' i den västerländska kulturens utveckling.

Hela den rika kultur som uppstod i det borgerliga hemmet, där allt ifrån krusningen av örngottsbanden, de otaliga köksredskapen, de präktiga linneförrådens dofter till salongernas sällskapsliv, förmakens sekretärer och herrummens knarrande läderfåtöljer speglade inte bara kvinnornas fångenskap och arbete utan också det värde som självklart tillmättes de mänskliga behoven. Om än dessa behov i hög grad uttryckte männens specifika intressen och behov gav de inte desto mindre också ett indirekt värde åt dem som bar upp och tillfredsställde dem – kvinnorna i form av hustrur/mödrar och hushållerskor/pigor.

Människans självbild och medvetande bestäms och formas mindre av idéer och tankar än av det sätt på vilket hon använder sin kropp dvs hennes arbete, och det

eller de rum inom vilka hon lever och verkar.

Arbetande kvinnor bodde antingen i arbetarstadsdelarnas spisrum eller kök eller i herrskapsvåningarnas jungfrukammare och kök. De höll hushållen flytande med sitt arbete: vattenpumpar, kakelugnar, vedspisar, vedbodas, tvättstugor, gårdar, torghandel och kök var viktiga inte bara i arbetarkvinnornas liv utan centrala i basförsörjningen av hela stadsbefolkningen. Detta arbete för kroppens återskapande varje dag, detta evighetsgöra utan 'spår', utan erkännanden, som arbetande kvinnor ägnade hela sina liv åt, präglar sekelskiftesstaden. Moderligt hantverk med händer.

Borgarklassens kvinnor hade sitt främsta värde som mödrar till patriarkernas söner, ett moderskap vars praktiska sida de inte själva utförde utan överlämnade åt tjänstekvinnorna – ammor, barnjungfrur, pigor, kokerskor, tvätterskor, sömmerskor etc – för att i stället själva utveckla ett slags socialt moderskap. De ansvarade för den

kulturella produktionen i hemmen och i det offentliga sällskapslivet. Med utgångspunkt i sitt absoluta ansvar för dotterns dygd och i viss mån sonens uppfostran byggde hon upp ett socialt och ideologiskt moderskap inte bara för de egna barnen utan för de fattiga, hjälplösa och svaga i allmänhet. Borgarkvinnan var utifrån sett välgörenhetsdam och inifrån sett ansvarig för den kulturella produktionen i hemmen.

Mot arbetarkvinnornas kök och gårdar stod borgarkvinnornas salonger, förmak och budoirer, där de senare utvecklade sin kulturella produktion – sin brevväxling, högläsning, sällskapslekar, broderier, pianospel, umgängesstil, litterära salonger. I borgarkvinnornas salonger trängs 'franska nerver', 'obestämd längtan', 'ömna samveten', 'pinade hjärtan', 'rodnande kinder', 'lustiga infall' med 'driftiga viljor', 'robust handlingskraft', 'manhaftig beslutsamhet' osv. Resultaten var inte synliga och påtagliga – såvitt de inte manifesterades i en kvinno förening, ett nytt barnhem och dylikt – utan snarast osynliga – en atmosfär, en stämning, en social etikett, en rumslighet, en identitet. De är.

Arbetarkvinnorna rör sig produktivt i staden. De arbetar, upprättar genom sitt arbete förbindelser mellan sin kropp och det omgivande rummet. De är utomhus och inomhus, rör sig mellan hem och gård, butiker och torg osv. De är utomhus utan att samtidigt vara infångade av 'inre rum'. De bär upp hela stadsbefolkningen genom sitt oavbrutna arbete. De har därigenom tillgång till sin kropp på ett sätt som är fjärran och hotfullt för borgarkvinnorna. De går, rör sig, använder armar och ben och händer i en oupphörlig kroppslig produktivitet. Borgarklassens kvinnor rör sig inte utomhus även när de är utomhus. De färdas i vagn, går sällan annat än fastlagda promenader på bestämda gator bestämda dagar, färdas med 'förkläden' mellan olika utvalda 'rum', är ständigt inneslutna av ideologiska och moraliska krav och regler och förblir därför alltid i viss mening 'inomhus'. Den begränsade kropps användningen bekräftas av klädsel vars snörliv, korsetter, otaliga kjolar, turnyrer etc be-



Foto Göteborgs historiska museum.

gränsar rörelsefriheten hos den från topp till tå genomklädda kroppen. (Dock inte en Mary Kingsley!!!). Tidens dyrkan av kvinnokönets naturliga överhöghet hade som sitt pris denna begränsning i den yttre rörelsefriheten.

Ändå är det denna begränsning som möjliggör utvecklandet av den specifika socialt-andliga kapacitet som Ellen Key åberopar i sina tankar kring Samhällsmoderligheten:

'Alldeles som den strängare könsmoralen gjorde kvinnors kärlek själfullare – tills hon nu kan kräva kärlekens frihet emedan hon därmed har en ny insats att göra – så indämde hindren för kvinnans yttre verksamhet hennes känsloliv. Under arbetsfördelningen i ett "manligt" och "kvinnligt" område blev kvinnans egenart fastare; hennes känsla djupnade i den riktning där hon nu står färdig att bruka den omedelbart i mänsklighetens tjänst.¹

Tillsammans med den 'bondesamhällets teknologi'² som arbetarkvinnorna förde vidare in i stadsvardagen hade kvinnorna som kollektiv vid denna tid en unik möjlighet att prägla en framtid av totalt annorlunda karaktär än den som i stället kom att utvecklas. Men, samtidigt börjar nu den strategiska relationen för en sådan annorlunda utveckling, den mellan mor och dotter, att förändras och hamna alltmer bortanför moderns kontroll och alltmer under männens och den samhälleliga utvecklingens dynamik och intressen.

Mor och Dotter på väg åt olika håll

Det är kvinnan och motsättningen mellan traditionellt och nytt kvinnoliv som står i centrum för intresset under denna fas, i synnerhet i det vi talar om som 1880-talsdebatten.

Det är nu som det kvinnliga Jaget börjar röra sig oroligt innanför moderns stränga revir och utanför patriarkens beskydd och det är nu som arbetarflickorna genom sitt fabriksarbete och städernas anonymitet börjar röra sig utanför moderns kontroll utlämnade som villebråd åt det 'gatans språk' som rådde mellan fabriksvisslans kvälls- och morgonvissling där männens

sexualitet och spänningen mellan könen blommade fritt.³

Det är nu döttrarnas *begär* börjar vakna och den mot vilken dessa nya rörelser avtecknar sig är inte Patriarken eller Mannen, tvärtom han understödjer dem, utan Modern. Det är hon som gör motstånd därför att det är hon och hennes makt och kulturinflytande som är hotat av förändringen. Det är nu relationen mellan mor och dotter inte längre helt och hållet utspelar sig inom Hemmets och familjens väggar utan börjar dras in under offentlighetens och manlighetens kontroll och intressen.

Om Modern är förankrad i staden, i det givna, i rummets och kroppens dimension är Dottern förankrad i det nya, i medvetandet, i den urbana dimensionen. Den givna utgångspunkten är alltså mänskligt närvarande kroppar i ett ännu, om än anspänt, fungerande 'socialt rum', staden, som tillförts det nya: upplevelsen av förändring, av att framtiden inte behöver vara en given återspeglning av det förgångna, utan möjligheten till något nytt, förbundet med nya sociokulturella skikt, ny teknik, nya idéer: ett nytt aktivt medvetande. Detta nya medvetande vill jag kalla urbant.

Den distinktion vi måste göra för att förstå skillnaden mellan det stadsmässiga och det urbana är just närvaron av ett specifikt självmedvetande, individuellt och kollektivt. Det är detta självmedvetande som utgör det största hotet mot det stadsmässiga rummet, mot rums- och kroppsförankringen över huvud. Att vara närvarande där man är förutsätter en typ av livshållning som accepterar livet sådant det är. 'Vi ifrågasatte inte; på den tiden tänkte man inte på anledningar till att det var på det ena eller andra sättet'. Det urbana medvetandet bryter ned denna absoluta livshållning genom att föra in förändringsperspektivet i föreställningsvärlden. Det blev inte längre tillräckligt att *vara* den man var utan att *bli* det man hade möjlighet till.

Det var det sätt på vilket detta nya medvetande och denna nya rörelsefrihet fylldes som blev avgörande för hur detta 'historiska ögonblick' användes.

Det var nu Döttrarna hade möjlighet att

genomföra konststycket att vandra sina egna kvinnliga 'viggars väg' mellan mödrarna och männen utan att förlora balansen och utan att förlora kontakten med någon av dem. Förändringen och utvecklingen handlade lika mycket om människans växt som om tekniska och ekonomiska förändringar.

Döttrarna och Samhället

'Du må tro att vi här har bildat en förening för att diskutera en hel del ämnen; nyare litteratur och sociala frågor i allmänhet. Det är sju lärarinnor som kommit upp med förslaget och kommo till oss för att få föreningen lite vidsträcktare och med några nya element. Vi träffas hvar fjortonde dag och ha då mycket att tala om...'⁴

Så entusiastiskt men ändå anspråkslöst beskriver Mathilda Hedlund i ett brev till vännen Alfhild von Bahr bildandet av Göteborgs Kvinnoförening i november 1884, som tillsammans med Fredrika-Bremer-Förbundet, bildat samma år i Stockholm, inleder den renodlade kvinnorörelsen i Sverige. Organisatoriskt obundna av varandra härrör de ur samma emancipationssträvanden. Den drivande kraften i Stockholm var Sophie Adlersparre, gift med Axel Adlersparre, ledamot av II:a kammaren och tillhörande den liberala intelligen-tian. Också i Göteborg är sambandet mellan de liberala männen och kvinnorörelsen uppenbar. Mathilda Hedlund var dotter till Handelstidningens frisinnaede redaktör, riksdagsmannen S A Hedlund, som tillsammans med Emil Key, Ellen Keys far, och L J Hierta, Anna Retzius far, utgjorde den innersta kretsen av de J S Mill inspirerade liberaler som i Sverige drivit igenom de första kvinnoreformerna.

Mathilda Hedlund och Alma Åkermark, både unga ogifta lärarinnor (sång respektive teckning) och kvinnoföreningens ordförande respektive vice ordförande tillhörde båda så att säga andra generationen feministerna. Den första bestod huvudsakligen av män. De unga kvinnorna (Mathilda och Alma är båda födda på 1850-talet) hade vuxit upp med en lång rad nya rättigheter för kvinnorna. Förutom den kommunala

rösträtten (graderad röstskala) och vidgade rättigheter att idka hantverk och industri, hade en rad små 'nischer' öppnats för kvinnor i den vid denna tid framväxande kommunala och statliga administrationen: rätt att tjänstgöra vid småskolan, att inträda vid Musikaliska Akademien (1853), ogift kvinna myndig vid 25 års ålder (1858), rätt att undervisa vid folkskola och seminarium (1859), rätt att provas till fält-skär, organist och tandläkare (1861), rätt att inneha tjänster vid post och telegraf (1863), vid järnvägen samt tjänstgöring som lärarinna i sång och teckning vid femklassiga läroverk (1869), rätt att utöva läkaryrket samt att gå upp i studentexamen (1870), rätt att avlägga universitets-examina (utom jur lic och teol kand!), inneha reella befattningar vid post och telegraf samt slutligen rätt att råda över egen arbetsinkomst (1873).

För de unga radikala kvinnorna, då lik-som nu, gällde det att få med sig alla kvinnor i den rörelse, emancipation, som initierats av männen men som genast löper i sina egna 'kvinnlige' spår. Föreningens mål 'att verka för kvinnans höjande i intellektuellt och moraliskt afseende samt derigenom medelbart för en förbättring af hennes ställning i socialt och ekonomiskt hän-seende' samlade genast relativt många kvinnor. I februari 1885 är de redan 70 medlemmar och verksamheten börjar ta form. För att få med kvinnor ur alla samhällsklasser är medlemsavgiften satt till 1 krona per år. Bland medlemmarna finns 'lärarinnor från folkskolan och elementarskolan, läkarfruar, artistfruar, grosshand-larfruar, barnmorskor, skraddarmästarfruar, bokhållare, telegrafister, telefonister och kassörer.'⁵ Ett läsrum med bibliotek för medlemmarna ordnades och i februari 85 hade de dessutom inrättat en arbetsbyrå på Magasinsgatan, som höll öppet 10-11 varje förmiddag 'för anmälan af husmödrar som vilja gifva arbete och af flickor och hustrur som söka arbete. /.../ Vi taga ingen afgift af de arbetssökande (vilket andra arbetsförmedlingar gjorde, *min ann*) men af arbetsgifvarna för att betäcka annonskostnaderna o dyl. Så har vi också kommit



igång med våra läsesamkväm. Två och två af föreningsmedlemmarna samla tolv stycken flickor en gång i veckan där det läses högt, pratas och der man har trefligt /.../ hvaraf några är sömmerskor, några står i bod och några ännu ej lyckats skaffa sig plats. De äro alla omkring 16, 17, 18 år. Det är riktigt trefliga stunder ty alla flickorna äro så intresserade af hvad vi läser och så öppenhjärtiga angående sina egna förhållanden.⁶

I april 85 öppnar de 'Föreningen', en matservering för kvinnor, där 'en hvar' kunde äta frukost m m 'för moderata priser' och där man på förtjänsten av denna servering kunde 'lemna sund och närande föda åt ett visst antal otillräckligt aflönade kvinnor', ty 'då under nuvarande sociala missförhållanden samma mängd arbetskraft betalas betydligt lägre då den köpes af kvinnan än af mannen bli flertalet arbetande kvinnors dagliga nödtorft högst otillräckligt tillgodosedd.⁷ Mathilda skriver: 'Där på "Föreningen" äter nu tio sömmerskor som ej har mer än 67 öre/dag och det skall räcka till hyra och mat och kläder. Då är det allt skönt att de får en ordentlig rätt varm mat för 13 öre.'

Det är också kvinnoföreningarna från denna tid som tar initiativ till barnbespisingen i skolorna, till skollovskolonierna, barnkrubbor, arbetsstugor — den tidens fritidshem/mödravård, hem för ensamma mödrar, barnhem osv, all den sk välgörehet som kommunen och staten under loppet av 1900-talet tog över mer eller mindre direkt från kvinnorna och benämnde 'socialvård' förmedlad av tjänstemän, för att

ingen människa skulle behöva uppleva 'fördringen' i att få hjälp av en annan människa. Det fanns vid denna tid stort utrymme och stora behov — liksom naturligtvis fortfarande — av kvinno-solidariska insatser. För många av de gifta kvinnorna var välgörehetsarbetet eller de 'Sociala uppdragen' det enda de med gott samvete kunde ägna sig åt utanför hemmet.

'Jag var en aktiv natur, hade behov av verksamheter och skulle väl hellre velat studera men det skulle ha gjort min situation obehaglig och jag skulle gjort andra olyckliga. Nu fann jag vägar som var acceptabla för min tid och min miljö. Det sociala arbetet skulle inte gjorts om inte vi kvinnor, vi fruar, gjort det. Behoven trängde sig bokstaltigt talat fram till vår tröskel och det fanns inga statliga medel då att göra något. Det var ofta svåra och stora uppdrag...'⁸

Välgörehet och sedlighet

Inom Kvinno-föreningen i Göteborg och mellan de aktiva kvinnorna i Stockholm och Göteborg uppstod emellertid ganska snart motsättningar som handlade dels om välgöreheten dels om den tidens brännande fråga: sedligheten, identisk med kvinnornas sedlighet respektive osedlighet. I mångt och mycket är detta också en motsättning som utspelar sig mellan den tidens Mödrar och Döttrar.

Göteborgs kvinnoförening markerade från början en radikal profil främst genom de unga ogifta kvinnorna med Alma Åkermark som drivande kraft. Alma är den tidens nya kvinna. Moderlös och faderlös vid 14 års ålder, vid denna tidpunkt ännu ogift (hon gifte sig 1887 med en tio år

yngre dansk telegraftjänsteman) utbildad med hjälp av familjen Hedlund i Schweiz i musik och måleri och verksam som lärarinna vid Slöjdföreningens skola, äger hon just den nya tidens kombination av å ena sidan skyddslöshet och å den andra myndighet och ekonomisk självständighet. Fylld av drift att expandera, i samklang med sin tids rörelser men samtidigt på ett fundamentalt sätt identifierad med sin kvinnlighet, representerar hon, tillsammans med den några år äldre Ellen Key, just det kvinnliga överskridande av *både* Mödrarnas självtillräckliga 'överhöghet' och rädsla för förändringar och de radikala männens platta naturalism och endimensionella socialism som denna tids specifika 'mellanrum' gav utrymme för. (Att det var ett överskridande som tiden inte var mogen för visar båda dessa kvinnors öde men brutalast framträder det i Almas dramatiska livshistoria).

På ett av föreningens första möten håller Alma ett hälsningsanförande där hon betonar sambandet mellan arbetarfrågan och kvinnofrågan och under deviserna Dömen ingen ohörd, Fri talan och Genom skäl och motskäl bildas övertygelser, lanserade hon tidskriften *Framåt*, under sitt första år organ för Kvinnoföreningen och den tidskrift som blev centrum för sedlighetsdebatten och den litterära debatten i Norden 1886–89. Själv inleder hon sitt redaktionella framträdande med en artikel som har sin udd riktad mot en artikel av Esselde (Sophie Adlersparre) i *Dagny*, där denna propagerar för kvinnors insatser i försvaret. 'Kvinnorna', menar Alma, 'bör framför allt sträva efter att främja den rätta kristendomen, den äkta socialismens och fredstankens sak.' Socialismen för de unga kvinnorna, för en Alma Åkermark och en Ellen Key handlade inte om ett upphävande av själva den mänskliga komponenten i välgörandet utan ett tillförande av rätt-tänkande.

'Nu fruktar flertalet kvinnor socialismen, om vilket dock endast en mening borde råda: att den som partipolitik under den närmaste framtiden är utvecklingens outhärligaste drivkraft, medan den som åskådning – frigjord från olika

skolors sinsemellan stridande satser – innebär insikten om nödvändigheten av samhällets allt fastare sammanslutning till en allt innerligare enhet, som slutligen gör till sanning den sköna bilden om alla lemmarnas lidande genom den ena lemmens lidande.'⁹

För 'moralisterna', den andra polen i 1880-talsdebatten och bland vilka Sophie Adlersparre utgjorde ett mäktigt centrum handlade det om att via kvinnan och den ideologi om 'kvinnökönets naturliga överhöghet' som byggts upp runt omkring henne, rädda gamla värden och traditioner över till den nya värld som höll på att ta form och där just dessa värden hotades av den nya tidens 'produktivkrafter' maskinen, urbanismen, socialismen och det kanske farligaste: talet om kvinnor som sexuella varelser.

Och det är i sedlighetsfrågan som motsättningen mellan Mödrar och Döttrar tar sig verkligt dramatiska former.

Endast två år efter Mathildas entusiastiska brev om kvinnoföreningens bildande skriver hon:

'Vi har haft det så tråkigt i Kvinnoföreningen på sista tiden att jag är på god väg att bli utledsen på alltihop. Genom att vi tagit oss för en hel hop saker i rent välgörande intresse har det kommit element in i föreningen som äro konservativa i *allting*. /.../ det ledsamma är nu att detta element börjar växa oss över huvudet... De har nu begagnat sig af en oförsiktighet af Alma Åkermark. Hon tog in en novell af Stella Cleve, som du nog inte hunnit läsa... Det var emellertid dumt att taga in den därför att den tom af *förståndiga* människor kan missförstås. Detta har nu de konservativa i K F ställt till ett förfärligt spektakel för och beslutat helt enkelt att lägga ner *Framåt*. /.../ Och det är inte endast för denna saks skull utan för att det blifvit partibildning äfven hos oss. Vi voro ju så eniga och lyckliga i början men nu kunna vi, som voro där ursprungligen knappast komma med ett förslag utan att det af de andra betraktas som radikalt, anarkistiskt, socialistiskt eller dylikt.'¹⁰

Så länge diskussionerna inom kvinnoföreningen hade rört flickors utbildning, gift kvinnas ekonomiska ställning, dräkfrågan etc hade såväl unga som äldre 'fruar' varit överens. Det var häri som 'kvinnosakskvin-

norna' fann gemenskap i förhållande till sina mer traditionella Mödrar utanför Kvinnoförbundet för vilka exempelvis flickors utbildning betraktades som onödig 'högfärd' som lade det traditionella kvinnolivet i skugga.¹¹ De är överens i det mesta som gör kvinnor skickade att inträda i offentligheten likaså när de diskuterar den nya reformdräkten, som förenklade kvinnans klädsel, kastade snörlivet, korsetten och de många kjolarna och gjorde kvinnorna mer rörliga. 'Det är verkligen en härlig sak för den som måste röra sig mycket att vara så bekvämt klädd' (M H om sin nya reformdräkt i brev). (Det ursprungliga förslaget med turkiska vida byxor och blusliv föll emellertid trots utropet från en av kvinnoförbundets medlemmar: 'Nu må striden mellan byxor och kjolar börja!')

Men när välgörenheten hotas av den socialistiska idén och politiken och framför allt då deras kroppsliga integritet äventyras inträder en fiendtlighet i motsättningarna som på ett olyckligt sätt bryter banden mellan Mödrar och Döttrar och tvingar in dem i två ensidiga manliga läger där de istället hade kunnat tillsammans överskrida tidens förenklade polariseringar.

I Kvinnoförbundet trappas motsättningen kring sedligheten upp steg för steg. Den börjar med Almas förslag om en julfest för de prostituerade redan julen 1884 och slutar med den händelse som Mathilda refererar i sitt brev.

Redan i november 1884 läser Alma upp ett brev till förbundet från signaturen Mark (dvs sig själv) där hon tar upp prostitutionen: 'Att kvinnan ej har bättre urskiljning och motståndskraft än att låta sig neddragas så berodde på *uppfostran* som ej gör henne till den *fria medborgarinnan*, den sjelfstendiga kvinna som tiden suckar efter. Initiativet till sin frigörelse måste dock *kvinnan* själv taga. Den kränkta naturen, hvars djupa förnedring prostitutionen visar i all sin nakenhet, men äktenskapet döljer måste återupprättas...'¹² Med stöd i denna skrivelse föreslår nu Alma att förbundet skall 'ordna en enkel julhögtid för dessa hemlösa kvinnor på julafton'. Efter en upprörd och förvirrad diskussion röstas försla-

get ner av förbundets 'fruar' dels av praktiska och i dens ögon medmänskliga skäl, men framför allt utifrån en upplevelse som bäst låter sig sammanfattas med ett inlägg från en av 'fruarna' i en diskussion något senare om 'Vårt tjänstefolks nuvarande sedlighetstillstånd': 'Fru Berg ville visst ej förneka att det finnes många hyggliga och ärbara tjänsteflickor men fruktade dock att de allra flesta mer eller mindre uppenbart *stode på andra sidan*.'¹³ (Min kursiv.)

Det som Fru Berg här ger uttryck för är inte förakt utan stor rädsla. Beroendet av andras arbete innanför det egna hemmet, av ett 'folk' med en helt annan kultur, av kvinnor som utanför salongernas och avenyernas ljuskrets kunde äga en makt över deras män som de själva inte ägde, fyllde dem med onda föräningar. Att, som en av de unga kvinnorna i förbundet påpekar, se männens skuld i prostitutionen och i tjänsteflickornas situation och döma dem, är omöjligt för dessa äldre kvinnor. Kvinnor är *ansvariga* och tillvaron vilar på deras oantastlighet. Den 'fallna' kvinnan har också fallit från sin post.

Med sedlighetsdebatten som i Kvinnoförbundet på allvar tas upp i samband med utgivandet av *Framåt*, flyttar de här hoten allt närmre borgarkvinnorna själva, flyttar innanför den egna 'sidan'. Alma har inbjudit alla de främsta norska och svenska författarna att bidra i *Framåt*, 'hvaraf följde att äfven Strindberg kom i åtanke, likväl ej utan moget öfvervägande. På grund av hans uttalande om kvinnans rättigheter i företalet till *Giftas I* hvilket innehöll hans *ursprungliga* mening, ansåg talarinnan (Alma) honom ej omöjlig att tala med. /.../ Att han gång på gång motsäger sig och liksom slåss med sig sjelf tyckes visa att han redan nu skymtar något af dessa frågors lika innebörd (arbetare- och kvinnofrågan) samt att han gerna skulle vilja komma ur den återvändsgränd i hvilken han befinner sig...'¹⁴

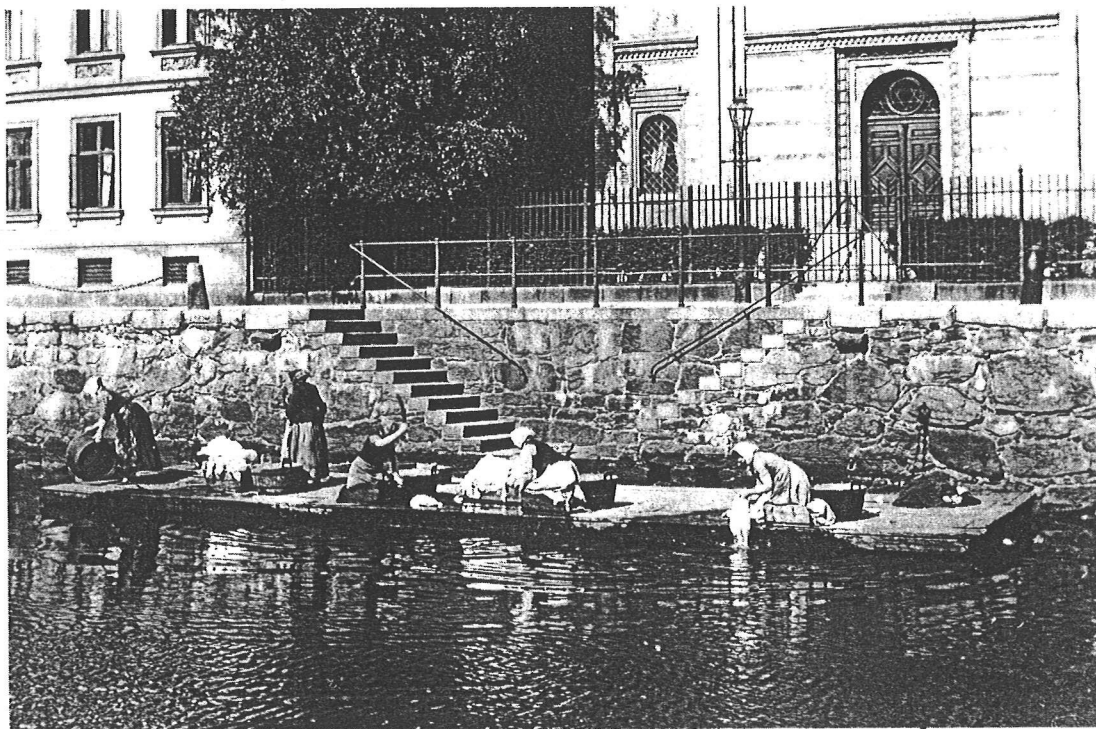
Om Alma med sin specifika komplexitet kunde inta en nyanserad hållning gentemot Strindberg så var han för Mödrarna ett rött skynke och en symbol för den radikalism man fruktade eller åtminstone ville

förhålla sig skeptisk till. Fröken Eva Rodhe (f 1836) en i den tidens Göteborg intressant kvinna, verksam som instiftare av skolor — bl a Praktiska Arbetsskolan, 1890-talets radikala samskola — medlem i folkskolestyrelsen osv intog i flera diskussioner i Kvinnoföreningen en självständig och skeptisk hållning, som inte utan vidare kan avfärdas som ängsligt konservativ. 'Föreningen behöfvde', menar fröken Rodhe, 'i hänseende till sin ungdom vara varsam; vidare borde hon vara öfvertygad om att hans (Strindbergs) idéer verkligen vore lyckliggörande för menskligheten. I "Dygdens lön" har han framställt kvinnan hvarken mer eller mindre än ett nödvändigt medel för tillfredsställelse af mannens djuriska lustar. Bör detta gillas af en kvinnoförening?' Också Knut Wicksells medarbetarskap ifrågasättes: 'Jag har ej sagt att vi skola motarbeta en verkligt god mening. Men en sådan mening som herr W:s om hvilken man ej vet hvad man skall tänka, den måste om den innehåller något gott arbeta sig fram i tysthet.'¹⁵

Med 17 röster mot 12 beslöts att utesluta både Strindberg och Wicksell som medarbetare i *Framåt*.

Motsättningarna är subtila. Ingen tycker egentligen att Strindberg har fullkomligt rätt, ändå hamnar man på var sin sida i en pågående — strukturell? — motsättning. En motsättning som blottar hårfina förskjutningar i de unga urbana kvinnornas referenser och identifikationsmönster. Det handlar om en skillnad mellan att göra väl — för fröken Rodhe finns ingen brådska i bedömningen av nya idéer, hon tänker konkret — och att tänka rätt — medvetandets tid är så mycket snabbare än kroppens och rummets organiska tid och där, i intellektets och idéernas tid, finns inte de skarpa skillnader mellan könen som i rummens och kroppens dimensioner. Också Strindberg blir där en visserligen utmanande men ändå ofarlig idé.

Ungefär ett år senare har emellertid dessa subtila motsättningar mynnat ut i en total brytning mellan gruppen runt *Framåt* och Kvinnoföreningens övriga medlem-



Tvättflotte, troligen 1890-talet. Foto Göteborgs historiska museum.

mar. Den utlösande händelsen är den som Mathilda nämner i sitt brev: publiceringen av Stella Cleves novell *Pyrrhussegrar* i oktober 1886. Huvudpersonen i novellen är en ung TBC-sjuk döende kvinna, som inser att det är all hennes hämmade åtrå och outlevda sexualitet som utgör den destruktiva kraften bakom hennes för tidiga död.

Reaktionerna på detta öppna erkännande av en kvinnlig sexuell drift blev våldsamma. Esselde uppmanade i en artikel i *Dagny* (också publicerad i Göteborgs Handelstidning och Göteborgs Posten) Göteborgs Kvinnoförening att bryta med *Framåt*, vilket också skedde.¹⁶ (Se vidare 'Pennskaft' sid 72).

För oss är det svårt att omedelbart förstå att skönlitteraturen togs på så blodigt allvar, att orden ägde en sådan verklighetskraft. Opinionsbildare och författare stod i centrum i ett så litet land som Sverige, där det offentliga livet ännu var överskådligt och människorna själva dess bärare. Moral var då lika livsviktigt som föda. Striden om vilken moral som skulle bli framtidens var en fråga om liv eller död.

Sedligheten – en avgörande fråga

Varför blir då sedligheten en så avgörande fråga för Mödrarna och för den tidens moralister över huvud?

Naturligtvis handlar det inte om rädsla för ett brott mot yttre konventioner, utan om något mycket djupare och för hela kulturen grundläggande. Sexualiteten, libidon, den subjektiva livskraften, lusten, representerade en kraft på vars tämjning och sublimering hela den traditionella borgerliga kulturen vilade, med kontrollen av kvinnornas sexualitet som sitt centrum. Aldrig var väl sexualiteten så närvarande som under denna tid då den förnekades så starkt, helt enkelt därför att människor ännu i så hög grad var *i* sina kön och kroppar samtidigt som de nu blev medvetna om detta på ett nytt sätt. Just därför blev den så skräckinjagande för dessa äldre feminister som kämpade för den så åtråvärda inträdesformeln till männens offentliga värld. Sexualiteten, om den skulle erkännas hos dem

själva, skulle spränga hela deras värld i bitar. Att tala om en självständig kvinnlig sexualitet, som den 'impertinenta och blaserade' Stella Cleve gjorde, kändes som att frivilligt ställa kvinnorna på horpallen eller inför häxbålen.

Men skrällen låg också djupare än så och var mer omedelbar. Mycket tyder på att kvinnokroppen är mer sårbar än mannens. Dels är den mer påtaglig genom sina organiska rytmer – ägglossningar, graviditeter etc – dels är den skapad så att kvinnan tar emot inuti sin egen kropp, innanför sin kropps synliga gränser, tar emot mannens lem, hårbärgerar fostret. Denna konstitution skapar bräckor eller öppningar i kvinnans kroppsliga och själsliga integritet av en karaktär som mannen aldrig upplever. Den gör att kvinnor måste integrera kroppsliga och själsliga processer och gör henne mer utsatt och beroende av den/det/de som kommit innanför, som 'slagit en bräcka'. På gott och ont.

Nu var det med sexualiteten och kvinnans kroppsupplevelse som det var med hennes rumsliga förankring. Ett slutet rum dit mannen visserligen tilläts göra sina besök, just så som han tilläts besöka hennes förmak, men där han *inte var hemma*, inte stannade och där han förblev en främling. Kvinnorna behöll sin integritet och sin 'överhöghet' just genom att själva inte vara sexuella, inte 'falla', inte ge efter för drifter och lustar, inte personligen vara närvarande *där*.

Ett erkännande av en kvinnlig drift skulle innebära att hela denna rumsliga och kroppsliga ordning förändrades och att den grundstruktur som kulturbygget vilade på, nämligen arbetsfördelningen mellan man och kvinna, föll. 'Föll' hon, föll också hela kulturen. Den 'ärbara hustrun' och modern känner intuitivt faran för det *möte* mellan man och kvinna som skulle ske om också kvinnan uttryckte sin erotik, för den förvandling av förmaket som skulle ske om inte mannen längre var en främling och kvinnan inte längre moraliskt överlägsen och därmed på ett djupare sätt *personligen* involverad och *känslomässigt* beroende av honom.

För Döttrarna, som i hög grad är identiska med de *intellektuella* kvinnorna föreföll detta inte alls så skrämmande. Genom sitt intellekt kan de uppleva en androgyn gemenskap med männen som gör dessa till bröder snarare än hotfulla främlingar. Genom sitt intellekt kan de också i högre grad kontrollera sin sinnlighet och sina drifter, helt enkelt bli mer könlösa och i viss mening mindre sexuella än sina mödrar. De kan bottna i det för män och kvinnor gemensamma Jaget, men behåller samtidigt sin kvinnliga komplexitet: 'Herrarna tror sig ha förstått något av det kvinnliga när de upptäckt att de äger ett "erotiskt element"'. Men detta är annorlunda än männens', skriver Mathilda till sin blivande man i ett av sina många brev till honom under förlovningstiden januari – augusti 1888.

'Kvinnor har fantasi, längtan efter att ha någon som är "hennes" att anförtro allt (hon jämför här kvinnovänskapen med mannens och kvinnans möjliga gemenskap). Hon har ett sinnligt och ett andligt element som är sammanvävt intill oupplöslighet . . . Det är abnormt för en kvinna att tillhöra flera män respektive att tillhöra någon som hon inte älskar. Jag är därför inte alls rädd för den nya strömningen ibland det unga Sverige som fordrar samma rätt för kvinnor som för männen. Hon kommer aldrig att taga den rätten ty hon vill icke ha den.'¹⁷

För Döttrarna är friheten fylld av positiva möjligheter, för Mödrarna fylld av hot. Där Döttrarna ser en möjlighet till djupare närhet och *identifikation* med männen fruktar Mödrarna ett *beroende* som blott smakar död och utplåning eftersom det raserar deras självtillräcklighet och gör dem känslomässigt beroende av dem de redan ekonomiskt och samhällsligt var beroende av.

Avslutning

Det kunde se ut som om Mödrarna vann striden. De unga radikala kvinnorna tvangs bort från scenen. Men detta var om något en pyrrhusseger. Manssamhället, som vid denna tid börjar verka, splittrar

kvinnorna på ett sätt som inte skedde i den traditionella patriarkala kulturen.

Erkännandet av kvinnornas sexualitet, i en tid då det helt och hållet är männen som kontrollerar och definierar såväl den sexuella som den samhällsliga sfären, innebär att banden mellan mor och dotter bryts. Genom att inte längre entydigt kunna identifiera kvinnligheten med moderskapet, upphör moderns makt över dottern och bryts den självtillräcklighet kvinnokönet kunnat upprätthålla via och inom moderskapets 'linje'. Genom att inte längre betrakta sexualiteten som en händelse i 'förmaket' utan i själva 'sängkammaren' förskjuts inte bara kvinnornas kroppsliga förankring utan förvandlas också det sätt på vilket mannen gör sig närvarande innanför den kvinnliga kroppen och därmed själen. (Något som ger honom ett annorlunda ansvar än patriarkens, ett ansvar han ännu inte tycks ha insett). En ny öppning skapas för honom hos Döttrarna och ett beroende skapas som gör honom till en lika viktig identifikation som mödrarna, en allt viktigare ju starkare hans grepp blev om det framväxande Samhället och dettas grepp i sin tur över döttrarna.

Döttrarnas vision av friheten, deras längtan att 'bli något' fick aldrig växa vilt och spånande innan det länkades till de unga männens så mycket mer endimensionella och platta projekt att skapa ett modernt samhälle med jämlika individer. Ett projekt där begreppet 'modernt' intressant nog innebär ett totalt uppbrott från Modern och hennes kultur.

Döttrarnas komplexitet av å ena sidan självklar förankring i kvinnokulturella traditioner och kunnande och en lokal förankring i staden och å andra ett rörligt expansivt självmedvetande som gav deras vision av socialismen, av erotikerna och framtiden en på en gång mer konkret, andligt utvecklad och mänskligt sammansatt prägel, fick aldrig utrymme att utvecklas.

Mödrarnas rädsla, männens omedvetna sexuella girighet, döttrarnas egen otålighet krossade både mödrarnas och döttrarnas möjligheter att utforma framtiden, det Nya. Det innebär en urbanisering och ett

församhälleligande som krossade staden och förvandlade socialismen till en abstrakt storskalig Struktur, fjärran från den utveckling av känslolivet, av solidariteten och innerligheten, fjärran från den människans växt som hade kunnat bli utvecklingens innebörder om det kvinnliga kulturinflytandet fått bestå och utvidgats.

NOTER

1. Ellen Key, *Samhällsmoderlighet* s 13.
2. Se Orvar Löfgren, *Kvinnovetenskaplig Tidskrift* 3:1982.
3. Maria Sandel gestaltar denna konflikt i romanen *Virveln* (1906).
4. Mathilda Dalhoff-Nielsens arkiv: Brev till Alfhild von Bahr.
5. Ibid.
6. Ibid.
7. Ur verksamhetsberättelsen 1885, publicerad i *Några Blad*, Kvinnoföreningens medlemstidning, föregångaren till *Framåt*.
8. Ur intervju med Clara Wijkander, Kvinnohistoriskt arkiv/Eva Pineus 1978.
9. Ellen Key, s 25.
10. Brev från Mathilda Hedlund november 1886.
11. Det fanns också en kritik från 'vänster' mot att flickor skulle trängas in i pojkar-nas ensidiga skolning: 'Den bildning, skola och högskola ännu ger flertalet, är examenskunskap utan personlighetsövning, facklärdom utan själskultur. Denna Halvbildning /.../ Man finner ofta hos en bokligt olärd kvinna en instinkt för väsentligheten som den halvbildade förlorat...' (Ellen Key, *Samhällsmoderlighet* s 21).
12. Protokoll från Göteborgs Kvinnoförening november 1884.
13. Ibid. november 1885.
14. Protokoll från Göteborgs Kvinnoförening oktober 1885. I förordet till *Giftas I* målar Strindberg upp ett program för 'Kvinnans rättigheter' och de båda könen samvaro som är både ömsint och genuint radikalt. Bl a förordar han att dotter ärver moderns namn, att kvinnan ges rösträtt, rörelsefrihet och valbarhet, ty 'Finnes det någon klokare och bättre ägnad till styrelse än en gammal moder, vilken i moderskap och hushåll lärt både regera och förvalta?'

15. Protokoll från Göteborgs Kvinnoförening oktober 1885.
16. Stella Cleve, alias Mathilda Kruse, gifte sig senare med en dansk affärsman och gjorde sig populär och känd för sina herrgårdsskildringar från den danska landsbygden!
17. Brev från Mathilda Hedlund till Victor Dalhoff-Nielsen mars 1888.

LITTERATUR

Otryckta källor

Mathilda Dalhoff-Nielsens samling. Göteborgs universitetsbibliotek. Göteborgs kvinnoförenings protokoll nov 1884–nov 1885. Göteborgs stadsarkiv.

Tryckta källor

Ambjörnsson Ronny, *Samhällsmodern*, Gbg 1974.
Framåt, Gbg 1886–1869.
Göteborgs utbyggnad, CTH-rapport 1977, Gbg 1977.
 Hirn Yrjö, 'Alma Breinholm Åkermark', *Den förgyllda balustraden*, Sthlm 1953.
 Key Ellen, 'Samhällsmoderlighet', *Livslinjer I*, Sthlm 1903.
 Kyle Gunhild, *Svensk flickskola under 1800-talet*, Gbg 1972.
 Nyström Per, 'Alma Åkermark', *Göteborg förr och nu*, Gbg 1962.
Några blad, Gbg 1885.

SUMMARY

Mothers and daughters in nineteenth century Gothenburg.

This essay attempts to focus on two inter-related dimensions important to the development of culture and society: the relation between mother and daughter and the balance between rural, urban and large-scale societal influences on the local surroundings, the city and everyday life.

I have chosen the 1880's as an example of a historical period when these dimensions/relations were in balance and contact. At the same time, new influences/ideas and 'modern' ways of life were emerging which created a belief in the possibility for change which still had the human being as its centre. Traditions, as socializing forces, now ceased to dominate,

at the same time as large-scale structures had still not developed. The perspective of change as being equivalent to the growth of the human being was however contingent on the influence of women and the female culture, whose object was life and the human being rather than economy and society. Therefore it was important that mothers and daughters kept their solidarity in spite of the tensions and conflicts between them due to new ideas and ways of life. This solidarity was not however retained and it seems that the strategic sphere question was female sexuality. It is here that all the difficulties in this solidarity were concentrated and it destroyed the importance of motherhood as the dominant centre of female identity and therefore also the bonds between mother and daugh-

ter. The acknowledgement of a female sexuality makes an intimacy between man and woman possible but also makes her dependent on him in a deeper way than when he was just her patriarchal 'father'. This historical moment, when men control both the sexual and societal spheres links the 'daughters' to the large-scale project, which destroyed the balance between the rural, urban and societal influences on the local city and with it the traditional female culture.

Eva Björkander-Mannheimer
Sociologiska inst.
Karl Johansg. 27
414 59 Göteborg
Sweden